

**Акционерное общество
«Балтийский Балкерный Терминал»**

5-ПК 06.1-2022

УТВЕРЖДЕН

Приказом

генерального директора АО «ББТ»

от 18.08.2022__ № _104-ОД

«Об утверждении и вводе в действие

Порядка организации и проведения работ

с повышенной опасностью»

ПОРЯДОК
организации и проведения работ с повышенной опасностью

Издание 2

Санкт-Петербург



Акционерное общество «Балтийский Балкерный Терминал»		
5-ПК 06.1-2022	Порядок организации и проведения работ с повышенной опасностью	С. 2/39
Издание 2		

Предисловие

1. РАЗРАБОТАН отделом охраны труда и промышленной безопасности АО «ББТ».
2. ВВЕДЕН В ДЕЙСТВИЕ приказом генерального директора от 18.08.2022 № 104-ОД
Дата введения 18.08.2022 .
3. ВЗАМЕН «Порядка организации и проведения работ с повышенной опасностью», издание 1, введенного в действие приказом генерального директора от 16.03.2018 г. №79-ОД.

Документ является собственностью АО «ББТ». Воспроизведение, тиражирование и распространение без разрешения АО «ББТ» запрещается.



Акционерное общество «Балтийский Балкерный Терминал»		
5-ПК 06.1-2022	Порядок организации и проведения работ с повышенной опасностью	С. 3/39
Издание 2		

Содержание

1.	Область применения.....	4
2.	Нормативные ссылки	4
3.	Термины, сокращения и определения.....	5
4.	Общие положения.....	8
5.	Требования к работникам, организовывающим и выполняющим работы с повышенной опасностью	10
6.	Должностные лица, ответственные за проведение работ с повышенной опасностью	11
7.	Обязанности лица, выдающего наряд-допуск на выполнение работ с повышенной опасностью	12
8.	Обязанности ответственного руководителя работ с повышенной опасностью.....	13
9.	Обязанности ответственного исполнителя (производителя) работ с повышенной опасностью	14
10.	Обязанности исполнителей работ с повышенной опасностью	15
11.	Особенности организации и проведения совмещенных работ	16
12.	Производство работ с повышенной опасностью	18
13.	Заключительные положения.....	19
	Приложение № 1	20
	Приложение № 2	21
	Приложение № 3	23
	Приложение № 4	25
	Приложение № 5	28
	Приложение № 6	30
	Приложение № 7	31
	Приложение № 8	33
	Приложение № 9	34
	Лист ознакомления	38



Акционерное общество «Балтийский Балкерный Терминал»		
5-ПК 06.1-2022	Порядок организации и проведения работ с повышенной опасностью	С. 4/39
Издание 2		

1. Область применения

1.1. Настоящий Порядок разработан с целью установления единого порядка при организации и проведении работ с повышенной опасностью в Акционерном обществе «Балтийский Балкерный Терминал».

1.2. Требования настоящего Порядка обязательны для исполнения всеми работниками Акционерного общества «Балтийский Балкерный Терминал» в случае организации и проведения работ с повышенной опасностью, а также персоналом подрядных организаций, выполняющих все виды строительных, монтажных, ремонтных и иных видов работ на территории и объектах Акционерного общества «Балтийский Балкерный Терминал» на основании заключённого с ними договора.

2. Нормативные ссылки

Порядок разработан в соответствии со следующими документами:

- Трудовой кодекс Российской Федерации.
- Правила противопожарного режима в Российской Федерации.
- Правила по охране труда в морских и речных портах.
- Правила по охране труда на морских судах и судах внутреннего водного транспорта.
- Правила по охране труда в медицинских организациях.
- Правила по охране труда при проведении водолазных работ.
- Правила при работе в ограниченных и замкнутых пространствах.
- Правила по охране труда при обработке металлов.
- Правила по охране труда при эксплуатации объектов теплоснабжения и теплопотребляющих установок.
- Правила по охране труда при эксплуатации электроустановок.
- Правил технической эксплуатации электроустановок потребителей.
- Правила по охране труда при выполнении электросварочных и газосварочных работ.
- Правила по охране труда при выполнении окрасочных работ.
- Правила по охране труда при производстве дорожных строительных и ремонтно-строительных работ.
- Правила по охране труда при строительстве, реконструкции и ремонте.
- Правила по охране труда при использовании отдельных видов химических веществ и материалов, при химической чистке, стирке, обеззараживании и дезактивации.
- Правила по охране труда при осуществлении охраны (защиты) объектов и (или) имущества.
- Правила по охране труда при выполнении работ на объектах связи.
- Правила по охране труда на автомобильном транспорте.
- Правила по охране труда при работе на высоте.
- Правила по охране труда при погрузочно-разгрузочных работах и размещении грузов.
- Правила по охране труда при работе с инструментом и приспособлениями.
- Правила по охране труда при эксплуатации промышленного транспорта.
- Правила по охране труда при размещении, монтаже, техническом обслуживании и ремонте технологического оборудования.
- Правила по охране труда при эксплуатации объектов инфраструктуры железнодорожного транспорта.
- СНиП 12-03-2001. Безопасность труда в строительстве. Часть 1. Общие требования.



Акционерное общество «Балтийский Балкерный Терминал»		
5-ПК 06.1-2022	Порядок организации и проведения работ с повышенной опасностью	С. 5/39
Издание 2		

–СНиП 12-04-2002. Безопасность труда в строительстве. Часть 2. Строительное производство.

–Правила выполнения работ подрядными организациями на территории и объектах АО «ББТ».

–Порядок проведения огневых и пожароопасных работ на объектах АО «ББТ».

–Порядок обучения по охране труда и проверки знаний требований охраны труда работников АО «ББТ».

–Приказ «О безопасной организации работ в ограниченных и замкнутых пространствах».

3. Термины, сокращения и определения

В настоящем Порядке приняты и используются следующие термины и сокращения с соответствующими определениями:

АСУТП, отдел АСУТП - отдел автоматизированных систем управления технологическими процессами.

АХО - административно-хозяйственный отдел.

Безопасные условия труда - условия труда, при которых воздействие на работника вредных и (или) опасных производственных факторов исключено, либо уровни их воздействия не превышают установленных нормативов.

Бригада, звено - группа работников, в связи с производственной необходимостью, получившая задание на выполнение конкретных работ с повышенной опасностью и непосредственно их выполняющая.

ВНД – внутренние нормативные документы Общества. К ВНД относятся в том числе: положения, порядки, приказы, инструкции.

Вредный производственный фактор - производственный фактор, воздействие которого на работника может привести к его заболеванию, в том числе усугубить уже имеющиеся заболевания.

Журнал учета выдачи нарядов-допусков - Журнал учета выдачи наряда-допуска на производство работ с повышенной опасности и совмещенных работ.

Исполнитель работ по наряду-допуску (член бригады) - работник, имеющий профессию и квалификацию, соответствующие характеру поручаемой работы с повышенной опасностью и выполняющий эти работы по наряду-допуску.

КрКр - кратцер-кран.

Лицо, выдающее наряд-допуск, ответственный за организацию работ с повышенной опасностью – работник из числа руководителей дирекций, служб или отделов, принимающий решение о необходимости проведения работ и определяющий комплекс организационно-технических мероприятий, обеспечивающих безопасность проведения работ с повышенной опасностью.

Наряд-допуск - наряд-допуск на производство работ с повышенной опасностью.

Наряд-допуск на производство работ с повышенной опасностью - задание на производство работы, оформленное на специальном бланке установленной формы и определяющее содержание, место работы, время ее начала и окончания, условия безопасного проведения, состав бригады и работников, ответственных за безопасное выполнение работы.

НПА – нормативно-правой акт.

Общество – Акционерное общество «Балтийский Балкерный Терминал», АО «ББТ».

ОВЭ – отдел внутрипортового экспедирования.

ОГМ - отдел главного механика.

ОГЭ - отдел главного энергетика.



Акционерное общество «Балтийский Балкерный Терминал»		
5-ПК 06.1-2022	Порядок организации и проведения работ с повышенной опасностью	С. 6/39
Издание 2		

ОЖД – отдел железнодорожных перевозок.

ОЗП -ограниченные и замкнутые пространства.

ОКС – отдел капитального строительства.

ОООС - отдел охраны окружающей среды.

Опасный производственный фактор - производственный фактор, воздействие которого на работника может привести к его травме, в том числе смертельной.

ОСД - отдел складской дистрибуции.

Ответственный исполнитель работ (производитель работ) - работник, назначаемый из числа специалистов, бригадиров, звеньевых и высококвалифицированных рабочих, выполняющих работы с повышенной опасностью, который осуществляет непосредственное руководство работой исполнителей работ, контролирует соблюдение ими правил безопасности, а так же правильное пользование средствами индивидуальной защиты, исправность применяемого при работах инструмента, наличие и рабочее состояние ограждений, защитных и блокирующих устройств и т.д.

Ответственный руководитель работ (руководитель работ) - работник из числа специалистов (инженерно-технических работников), ответственный за безопасное проведение работ с повышенной опасностью, уполномоченный распорядительным актом осуществлять распорядительные функции по управлению работами по наряду-допуску.

Отдел ОТ и ПБ – Отдел охраны труда и промышленной безопасности.

ПБ – промышленная безопасность.

ПО – проектный отдел.

Подрядчик (Подрядная организация) – контрагент, зависимый работодатель, организация, с которой Общество заключило договор на выполнение работ (оказание услуг).

Проект организации работ, ПОР - сводный проект организации работ, увязывающий последовательность всех операций по ремонту, монтажу и строительству объектов по срокам и обеспечению материально-техническими и трудовыми ресурсами для своевременного ввода объектов в эксплуатацию с наиболее высокими технико-экономическими показателями.

Проект производства работ, ППР - документ, организующий (описывающий) производство отдельных видов ремонтных, монтажных и строительных работ в соответствии с технологическими нормами, требованиями к охране труда, промышленной и экологической безопасности и качеству работ, обеспечивает моделирование процесса, определение оптимальных сроков выполнения работ, необходимых ресурсов и оборудования.

Профессиональный риск, риск - возможность/вероятность причинения вреда здоровью в сочетании с тяжестью последствий в результате воздействия на организм работника вредных и (или) опасных производственных факторов при исполнении работником обязанностей по трудовому договору.

ПС - подъемные сооружения (грузоподъемные краны, краны-манипуляторы, вышки для подъема людей и т.п.).

ПС-х - производственная служба, смена №х. Где «х» номер смены по утвержденному графику работы (1, 2, 3, 4).

Работник - физическое лицо, вступившее в трудовые отношения с работодателем.

Работодатель - физическое лицо либо юридическое лицо (организация), вступившее в трудовые отношения с работником.

Работы с повышенной опасностью - работы, проводимые по наряду-допуску, в условиях наличия на рабочем месте опасных и вредных производственных факторов, до начала выполнения которых необходимо осуществить ряд обязательных организационных и технических мероприятий, обеспечивающих безопасность работников при выполнении этих работ.



Акционерное общество «Балтийский Балкерный Терминал»		
5-ПК 06.1-2022	Порядок организации и проведения работ с	С. 7/39
Издание 2	повышенной опасностью	

К работам повышенной опасности относятся также работы, при выполнении которых, имеется или может возникнуть производственная опасность, не связанная с характером непосредственно выполняемой работы. При производстве указанных видов работ, кроме основных мер безопасности, необходима разработка дополнительных мероприятий для каждого вида работ.

Работы в непосредственной близости от полотна или проезжей части эксплуатируемых автомобильных и железных дорог – общестроительные, специальные строительные, ремонтные, монтажные, демонтажные работы, выполняемые при новом строительстве, расширении, реконструкции, техническом перевооружении, текущем и капитальном ремонте оборудования, зданий, сооружений, при выполнении которых, имеется или может возникнуть опасность для работников, связанная с движением по дорогам транспортных средств, а так же перемещаемых ими грузов или выполняемые работы представляют опасность для движущегося по дорогам транспорта.

При необходимости выполнения работ на или в непосредственной близости от проезжей части проездов, площадок с твердым покрытием или железнодорожных путей, расположенных на территории Общества, решение о необходимости осуществления обязательных организационных и технических мероприятий, обеспечивающих безопасность работников, оформляемое нарядом-допуском, принимает руководитель, в подчинении которых находятся работники выполняющие указанные работы.

Работы в ограниченных и замкнутых пространствах, работы в ОЗП - работы проводящиеся на пространственно замкнутом (ограниченном) объекте, не предназначенном для постоянного пребывания в нем работников. Размер этого объекта должен быть достаточным для того, чтобы там полностью поместился работник или работники для выполнения в нем работ, но при этом вход(ы) в объект или выход(ы) из объекта являются такими, что затруднен быстрый проход через них работников, а параметры воздухообмена недостаточны для поддержания их дыхания.

Работы на высоте - работы, при которых:

а) существуют риски, связанные с возможным падением работника с высоты 1,8 м и более, в том числе:

при осуществлении работником подъема на высоту более 5 м, или спуска с высоты более 5 м по лестнице, угол наклона которой к горизонтальной поверхности составляет более 75°;

при проведении работ на площадках на расстоянии ближе 2 м от неогражденных перепадов по высоте более 1,8 м, а также, если высота защитного ограждения площадок менее 1,1 м;

б) существуют риски, связанные с возможным падением работника с высоты менее 1,8 м, если работа проводится над машинами или механизмами, поверхностью жидкости или сыпучих мелкодисперсных материалов, выступающими предметами.

Работы,

с высоким риском падения работника с высоты, а также работы на высоте без применения средств подмащивания, выполняемые на высоте 5 м и более;

работы, выполняемые на площадках на расстоянии менее 2 м от неогражденных (при отсутствии защитных ограждений) перепадов по высоте более 5 м либо при высоте ограждений, составляющей менее 1,1 м

проводятся с оформлением наряда-допуска на производство работ на высоте (справочно приведен в [Приложении № 9](#)).

СЖДАТ - служба по железнодорожному и автомобильному транспорту.

СИЗ - средства индивидуальной защиты.



Акционерное общество «Балтийский Балкерный Терминал»		
5-ПК 06.1-2022	Порядок организации и проведения работ с повышенной опасностью	С. 8/39
Издание 2		

Совместные работы - условия выполнения Подрядными организациями работ, при которых разные Подрядчики выполняют одинаковые по характеру работы одновременно на одной территории/ объекте.

Совмещаемые работы - условия выполнения Подрядными организациями работ, при которых разные Подрядчики выполняют разные по характеру работы одновременно на одной территории/ объекте.

Совмещенные работы – работы, проводимые по наряду-допуску, в выполнении которых в один промежуток времени, в одной рабочей зоне (на одном оборудовании, территории, объекте) принимают участие работники нескольких подразделений (бригад) Общества и/или подрядных организаций и работы одного или нескольких из этих подразделений и/или подрядных организаций являются работами с повышенной опасностью указанными в [Приложении № 1](#) к настоящему Порядку или относящими к категории работ с повышенной опасностью указанным в п. 4.1.2. Выполнение совмещенных работ, относящихся к работам на высоте, запрещено.

СПМ - судопогрузочная машина.

Технологическая карта, ТК - документ, определяющий объем и последовательность проведения конкретного вида работ (операции) меры безопасности при выполнении работ, состав и квалификацию работников, выполняющих отдельные виды работ на объектах и оборудовании Общества.

4. Общие положения

4.1. С учетом специфики производства в АО «ББТ» выделяются два направления организации и производства работ с повышенной опасностью:

4.1.1. К первому относятся работы с повышенной опасностью перечисленные в «Перечне работ с повышенной опасностью» ([Приложение № 1](#)).

4.1.2. Ко второму относятся работы с повышенной опасностью, проводимые в соответствии с НПА и разработанными в Обществе ВНД на отдельные виды работ, определяющие дополнительные требования безопасности к конкретному виду работ ([Приложение № 8](#)).

4.2. Работы с повышенной опасностью, относящиеся к первому направлению (указанные в п. 4.1.1) организовываются и выполняются в соответствии с настоящим Порядком, по наряду-допуску, регистрируемому в «Журнале учета выдачи наряда-допуска на производство работ повышенной опасности и совмещенных работ» ([Приложение № 2](#)).

4.2.1. «Перечень работ с повышенной опасностью», приведенный в Приложении № 1 и Виды работ с повышенной опасностью, проведение которых регламентируется НПА и ВНД ([Приложение № 8](#)) не являются исчерпывающими и приказами по Обществу могут дополняться другими видами работ, которые требуют соблюдения особого порядка их организации и проведения.

4.3. К работам с повышенной опасностью второго направления относятся следующие виды работ:

- 4.3.1. работы в действующих электроустановках;
- 4.3.2. работы в тепловых энергоустановках;
- 4.3.3. огневые работы;
- 4.3.4. работы на высоте;
- 4.3.5. работы в ограниченных и замкнутых пространствах.

4.4. Работы в зонах постоянного действия опасных и вредных производственных факторов, возникновение и присутствие которых не связано с характером непосредственно выполняемых работ, должны выполняться по соответствующему наряду-допуску. К примеру:



Акционерное общество «Балтийский Балкерный Терминал»		
5-ПК 06.1-2022	Порядок организации и проведения работ с повышенной опасностью	С. 9/39
Издание 2		

работы по ремонту напольного покрытия в помещении распределительной трансформаторной подстанции.

4.5. В случае выполнения совмещенных работ, на данный комплекс работ оформляется единый наряд-допуск, в котором должны быть учтены меры безопасности, относящиеся ко всем видам выполняемых работ.

4.6. Форма «Наряда-допуска на производство работ с повышенной опасностью» указанных в п. 4.1.1 приведена в Приложении № 2.

4.7. Порядок оформления наряда-допуска на производство работ с повышенной опасностью приведен в Приложении № 3.

4.8. Форма «Наряда-допуска на производство совмещенных работ» приведена в Приложении № 4.

4.9. Порядок оформления наряда-допуска на производство совмещенных работ приведен в Приложении № 5.

4.10. Форма «Журнала учета выдачи наряда-допуска на производство работ повышенной опасности и совмещенных работ» (для работ, указанных в п. 4.1.1 и совмещенных работ) приведена в Приложении № 6.

4.11. Образец заполнения «Журнала учета выдачи наряда-допуска на производство работ повышенной опасности и совмещенных работ» (для работ, указанных в п. 4.1.1 и совмещенных работ) приведен в Приложении № 7.

4.12. Работы с повышенной опасностью, относящиеся ко второму направлению (указанные в п. 4.1.2) организуются и выполняются в соответствии с НПА и ВНД на отдельные виды работ, с соблюдением порядка организации, особенностей проведения и формы наряда-допуска, указанных в НПА и ВНД перечисленных в Приложении № 8.

4.13. Форма «Наряда-допуска на производство работ на высоте» справочно приведена в Приложении № 9.

4.14. Наряд-допуск определяет место работ с повышенной опасностью, их содержание, условия безопасного выполнения работ, организационные и технические мероприятия по подготовке и безопасному выполнению этих работ, условия их безопасного проведения, время начала и окончания работ, состав бригады или лиц, выполняющих работы, ответственных лиц при выполнении этих работ.

4.15. Производить работы, не указанные в наряде-допуске или вне границ установленной в наряде-допуске зоны (места) не допускается.

4.16. Наряд-допуск выдается на срок, необходимый для выполнения заданного объема работ.

4.17. При возникновении в процессе работ опасных и/или вредных производственных факторов, не предусмотренных нарядом-допуском, работы прекращаются, наряд-допуск аннулируется, и возобновление работ производится после выдачи нового наряда-допуска.

4.18. Проведение работ с оформлением нарядов-допусков не отменяет обязанность по разработке ПОР, ППР, ТК и иной технологической документации на строительные, монтажные, ремонтные и другие виды работ.

4.19. В случае необходимости выполнения работ с повышенной опасностью, относящихся к видам работ указанным в Приложении № 1 и относящихся к работам с повышенной опасностью указанным в п. 4.1.2 (Приложение № 8), на данный комплекс работ оформляется единый наряд-допуск, в котором должны быть учтены меры безопасности, относящиеся ко всем видам выполняемых работ с повышенной опасностью. Форму наряда-допуска (по п. 4.2, п. 4.6 при выполнении работ одной бригадой или по п. 4.8, при выполнении работ двумя и более бригадами) определяет в данном случае лицо, принимающее решение о необходимости проведения данных работ (лицо, выдающее наряд-допуск).



Акционерное общество «Балтийский Балкерный Терминал»		
5-ПК 06.1-2022	Порядок организации и проведения работ с повышенной опасностью	С. 10/39
Издание 2		

4.20. К наряду-допуску, при необходимости, прилагается технологическая документация, эскизы защитных устройств и приспособлений, схемы расстановки постов оцепления, установки предупредительных знаков и т.д.

4.21. Наряд-допуск на выполнение работ с повышенной опасностью должен быть оформлен до начала производства этих работ.

4.22. В исключительных случаях, таких как предупреждение аварии, устранение угрозы жизни работникам, ликвидация аварий и стихийных бедствий в их начальных стадиях, работы с повышенной опасностью могут быть начаты без оформления наряда-допуска, но с обязательным соблюдением комплекса мер по обеспечению безопасности работников и под непосредственным руководством ответственного должностного лица, с последующим незамедлительным оформлением наряда-допуска.

4.23. Ответственность за соблюдение порядка организации и проведения работ с повышенной опасностью несут лица, на которых приказом по Обществу, в соответствии с требованиями настоящего Порядка возложены такие обязанности.

4.24. Работники Общества, которые организуют и выполняют работы, указанные в настоящем Порядке, несут ответственность за его соблюдение согласно действующего законодательства РФ.

4.25. На работы с повышенной опасностью, выполняемые подрядными организациями на территории Общества, наряд-допуск выдаётся и регистрируется уполномоченными лицами подрядных организаций. Место и время проведения работ согласовывается с руководителем подразделения осуществляющего эксплуатацию оборудования (задания, сооружения) на котором работниками подрядной организации будут проводиться работы с повышенной опасностью.

4.26. Минимальное количество работников бригады (звена) не ограничивается, при этом производитель работ не включается в состав бригады.

5. Требования к работникам, организующим и выполняющим работы с повышенной опасностью

5.1. Лица, выдающие наряды-допуск и ответственные руководители работ должны быть обучены требованиям охраны труда в соответствии с «Порядком обучения по охране труда и проверки знаний требований охраны труда работников АО «ББТ».

5.2. К выполнению работ с повышенной опасностью допускаются лица не моложе 18 лет, прошедшие медицинский осмотр в соответствии со «Списком лиц, поступающих на работу, подлежащих предварительным медосмотрам, работников АО «Балтийский Балкерный Терминал», подлежащих периодическим медосмотрам в соответствии с требованиями Приказа Министерства здравоохранения РФ от 28.01.2021 г. № 29н» и не имеющие противопоказаний к выполнению указанной работы с повышенной опасностью, имеющие необходимые профессиональные навыки, прошедшие обучение безопасным методам и приемам выполнения работ, получившие инструктаж по выполняемым работам.

5.3. Ответственными исполнителями (производителями) работ с повышенной опасностью могут быть назначены работники из числа рабочего персонала (бригадиры; высококвалифицированные рабочие; работники имеющие опыт выполнения работ с повышенной опасностью; работники, хорошо знающих оборудование, на котором будут производиться работы), способные обеспечить надзор за действиями бригады во время производства работ, прошедшие проверку знаний требований настоящего Порядка в комиссии Общества и указанные в советующих приказах по Обществу.

5.4. Работники Общества, выполняющие работы с повышенной опасностью в соответствии с утвержденным перечнем работ с повышенной опасностью, перед началом



Акционерное общество «Балтийский Балкерный Терминал»		
5-ПК 06.1-2022	Порядок организации и проведения работ с повышенной опасностью	С. 11/39
Издание 2		

работы должны пройти предсменный осмотр в соответствии с установленным в Обществе порядком.

5.5. Перед началом проведения работ с повышенной опасностью руководитель работ проводит устный опрос каждого исполнителя работ о самочувствии. В случае жалоб на плохое самочувствие или негативное психоэмоциональное состояние работник к работам с повышенной опасностью не допускается.

6. Должностные лица, ответственные за проведение работ с повышенной опасностью

6.1. Лицами, ответственными за безопасную организацию и проведение работ с повышенной опасностью указанных в п. 4.1.1 ([Приложение № 1](#)) являются:

- 6.1.1. лицо, выдающее наряд-допуск;
- 6.1.2. ответственный руководитель работ;
- 6.1.3. ответственный исполнитель работ (производитель работ);
- 6.1.4. исполнители работ по наряду-допуску (члены бригады, звена).

6.2. Поименные списки должностных лиц, имеющих право выдавать наряды-допуски на выполнение работ с повышенной опасностью, совмещенные работы, лиц, которые могут назначаться ответственными руководителями работ и ответственными исполнителями работ с повышенной опасностью утверждаются приказами по Обществу.

Списки, актуализируются в случае изменения должностных обязанностей, штатного расписания или кадрового состава.

6.3. В исключительных случаях, при отсутствии в подразделении необходимого количества должностных лиц, допускается совмещение одним лицом обязанностей лица, выдающего наряд-допуск и руководителя работ (Рис. 1).

Лицо, совмещающее обязанности лица, выдающего наряды-допуски и руководителя работ, в соответствии с приказами по Обществу, должно иметь право исполнять данные обязанности.

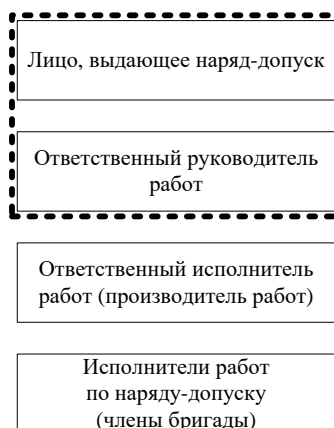


Рис. 1. Допустимые совмещения обязанностей должностных лиц при выполнении работ с повышенной опасностью.

6.4. Не допускается совмещение должностными лицами (работниками) следующих обязанностей:

6.4.1. руководитель работ не может быть ответственным исполнителем работ (производителем работ) (Рис. 2.а);

6.4.2. ответственный исполнитель работ не может входить в состав бригады (Рис. 2.б).



Акционерное общество «Балтийский Балкерный Терминал»		
5-ПК 06.1-2022	Порядок организации и проведения работ с повышенной опасностью	С. 13/39
Издание 2		

7.1.7. хранить оба экземпляра закрытых нарядов-допусков в течение 30 (тридцати) календарных дней после окончания работ по ним (после их закрытия). В случае если при выполнении работ по наряду-допуску имели место аварии или травмы, то оба экземпляра данного наряда-допуска передать комиссии проводящей расследование;

7.1.8. хранить «Журнале учета выдачи наряда-допуска на производство работ повышенной опасности и совмещенных работ» в течение 6 месяцев с момента последней записи.

7.2. Лицо, выдающее наряд-допуск, несет ответственность за весь комплекс вопросов производства работ, в том числе:

7.2.1. за правильность и полноту указанных в наряде-допуске мер безопасности;

7.2.2. за организацию отключения ремонтируемого оборудования от энергоносителей и трубопроводов с опасными для здоровья людей веществами;

7.2.3. за соответствие квалификации исполнителей порученной работе;

7.2.4. за инструктаж исполнителей;

7.2.5. за порядок допуска исполнителей к работам;

7.2.6. за соответствие технологической документации на работы с повышенной опасностью требованиям НПА, том числе указанным в [Разделе 2](#) настоящего порядка.

8. Обязанности ответственного руководителя работ с повышенной опасностью

8.1. Руководитель работ с повышенной опасностью обязан:

8.1.1. оформить запись о получении наряда-допуска в «Журнале учета выдачи наряда-допуска на производство работ повышенной опасности и совмещенных работ»;

8.1.2. обеспечить наличие и исправность средств индивидуальной и коллективной защиты, в т.ч. указанных в наряде-допуске, правильность их применения;

8.1.3. обеспечить наличие и исправность инструмента, инвентаря, технологической оснастки и т.п.;

8.1.4. обеспечить правильность установки ограждений опасных зон;

8.1.5. обеспечить всех участников работ над водой или в непосредственной близости от воды, спасательными жилетами, подготовить спасательный пост;

8.1.6. обеспечить полное и точное выполнение мер безопасности, указанных в наряде-допуске;

8.1.7. осуществлять контроль за выполнением предусмотренных нарядом-допуском организационных, технических и других мероприятий;

8.1.8. допускать (разрешать приступать к выполнению работ) бригаду (звено) к выполнению работ с повышенной опасностью;

8.1.9. перед допуском бригады (звена) к работе:

8.1.9.1. в присутствии ответственного исполнителя (производителя) работ:

8.1.9.1.1. проверить по удостоверениям наличие допусков на выполняемые работы у членов бригады (звена);

8.1.9.1.2. проверить наличие и исправность средств индивидуальной и коллективной защиты;

8.1.9.1.3. проверить наличие и исправность необходимого для выполнения работ инструмента, оснастки, инвентаря;

8.1.9.1.4. ознакомить ответственного исполнителя (производителя) работ и весь состав бригады (звена) с особенностями предстоящей работы;

8.1.9.1.5. проверить выполнение мер безопасности, предусмотренных нарядом-допуском;



Акционерное общество «Балтийский Балкерный Терминал»		
5-ПК 06.1-2022	Порядок организации и проведения работ с повышенной опасностью	С. 14/39
Издание 2		

8.1.9.1.6. в случае возникновения у производителя работ сомнений в правильности или достаточности мер безопасности, указанных в наряде-допуске организовать устранение недостатков или дать необходимые разъяснения;

8.1.9.1.7. провести ответственному исполнителю (производителю) работ и членам бригады (звена) целевой инструктаж по охране труда, под подпись в наряде-допуске и лично сделать отметку о его проведении;

8.1.9.1.8. разъяснить ответственному исполнителю (производителю) работ и членам бригады (звена) порядок подачи (снятия) напряжения на (с) оборудование, порядок включения и отключения оборудования;

8.1.9.1.9. при готовности к производству работ, проставить в наряде-допуске время и дату фактического начала работ, за своей подписью и передать один экземпляр наряда-допуска ответственному исполнителю (производителю) работ, второй вернуть - лицу, выдавшему наряд-допуск.

8.1.10. оформлять совместно с ответственным исполнителем (производителем) работ ежедневный допуск бригады (звена) к работе в наряде-допуске;

8.1.11. оформлять в наряде-допуске изменения состава бригады (звена), проводить с новыми работниками целевой инструктаж под подпись в наряде-допуске;

8.1.12. по окончании работ:

8.1.12.1. проверить уборку рабочего места;

8.1.12.2. проверить снятие ограждений;

8.1.12.3. сделать отметку в наряде-допуске об окончании работ;

8.1.12.4. оформить запись о закрытии наряда-допуска в «Журнале учета выдачи наряда-допуска на производство работ повышенной опасности и совмещенных работ».

8.2. Ответственный руководитель работ несет ответственность за выполнение требований, изложенных в наряде-допуске и безопасное производство работ с повышенной опасностью.

9. Обязанности ответственного исполнителя (производителя) работ с повышенной опасностью

9.1. Ответственный исполнитель (производитель) работ обязан:

9.1.1. осуществлять руководство работой непосредственных исполнителей работ с повышенной опасностью;

9.1.2. осуществлять постоянный надзор за работой членов бригады (звена), контролировать соблюдение правил и мер безопасности членами бригады, правильное использование СИЗ, исправность применяемого при работах инструмента, наличие и исправное состояние ограждений, защитных и блокирующих устройств и т.д.

9.1.3. приняв объект (место) производства работ от ответственного руководителя работ, отвечать за правильность выполнения необходимых при производстве работ мер безопасности;

9.1.4. перед допуском членов бригады к выполнению работ с повышенной опасностью совместно с ответственным руководителем работ проверить выполнение предусмотренных нарядом-допуском технических и организационных мероприятий по подготовке места работы, в том числе:

9.1.4.1. подготовку рабочих мест, выполнение мер безопасности, предусмотренных нарядом-допуском;

9.1.4.2. наличие и исправность средств индивидуальной и коллективной защиты;



Акционерное общество «Балтийский Балкерный Терминал»		
5-ПК 06.1-2022	Порядок организации и проведения работ с повышенной опасностью	С. 15/39
Издание 2		

9.1.4.3. наличие и исправность необходимых в процессе работы оснастки, инструмента, инвентаря;

9.1.4.4. установку ограждений опасных зон.

9.1.5. указать каждому члену бригады его рабочее место и разъяснить, при необходимости, его функции при выполнении работ.

9.1.6. во время работы:

9.1.6.1. постоянно находиться на месте производства работ и контролировать соблюдение членами бригады (звена) мер безопасности, требований охраны труда, экологической, промышленной электро- и пожарной безопасности. В случае необходимости уйти (покинуть рабочее место) ответственного исполнителя заменяет руководитель работ. При невозможности подмены ответственного исполнителя работ руководителем работ работы прекращаются, бригада выводится с места проведения работ;

9.1.6.2. обеспечивать выполнение работ с соблюдением всеми членами бригады (звена) мер безопасности, указанных в наряде-допуске;

9.1.6.3. контролировать отсутствие работников бригады (звена) в опасных зонах, возникающих при выполнении работ по наряду-допуску (перемещение грузов, подача напряжения, работы на высоте);

9.1.6.4. контролировать сохранность ограждений опасных зон;

9.1.6.5. контролировать правильное применение средств индивидуальной защиты;

9.1.6.6. контролировать соблюдение производственной дисциплины;

9.1.6.7. запрещать членам бригады (звена) покидать пределы зоны производства работ без разрешения;

9.1.6.8. запрещать членам бригады (звена) выполнять работы, не предусмотренные нарядом-допуском;

9.1.6.9. перед опробованием оборудования в работе (подачей напряжения, включением оборудования) лично проверить, что в опасной зоне отсутствуют работники бригады (звена).

9.1.6.10. выводить членов бригады (звена) с места производства работ на время перерывов в течение рабочей смены.

9.1.7. по окончании работ:

9.1.7.1. вывести членов бригады (звена) с места производства работ;

9.1.7.2. обеспечить снятие ограждений опасных зон;

9.1.7.3. оформить окончание работ подписью в наряде-допуске и передать наряд-допуск руководителю работ.

9.2. Ответственному исполнителю (производителю) работ запрещается совмещать надзор с выполнением какой-либо другой работы.

9.3. Ответственный исполнитель (производитель) работ несет ответственность за техническое руководство работами, соблюдение мер безопасности, указанных в наряде-допуске, в технологической документации на выполняемые работы и в инструкциях по эксплуатации применяемого оборудования.

10. Обязанности исполнителей работ с повышенной опасностью

10.1. Исполнители работ (члены бригады, звена) обязаны:

10.1.1. выполнять требования безопасности и охраны труда, указанные в наряде-допуске и изложенные в документах, по которым проведен целевой инструктаж;

10.1.2. выполнять требования безопасности при производстве работ, с которыми их ознакомили, при проведении целевого инструктажа;



Акционерное общество «Балтийский Балкерный Терминал»		
5-ПК 06.1-2022	Порядок организации и проведения работ с повышенной опасностью	С. 16/39
Издание 2		

- 10.1.3. выполнять указания руководителя работ и ответственного исполнителя (производителя) работ;
- 10.1.4. применять индивидуальные средства защиты в соответствии с инструкциями по охране труда, указаниями руководителя работ и ответственного исполнителя (производителя) работ;
- 10.1.5. выполнять работы исправным инструментом;
- 10.1.6. соблюдать производственную дисциплину.

11. Особенности организации и проведения совмещенных работ

- 11.1. Поименные списки должностных лиц, имеющих право выдавать наряды-допуски на выполнение совмещенных работ утверждаются приказами по Обществу.
- 11.2. Указанные в п. 11.1 списки, актуализируются в случае изменения должностных обязанностей, штатного расписания или кадрового состава.
- 11.3. При выполнении совмещенных работ дополнительно, к ответственным лицам, перечисленным в п. 6.1.2-6.1.4, лицо, выдающее наряд-допуск на выполнение совмещенных работ, назначает старшего производителя работ.
- 11.4. Старший производитель работ назначается из числа работников Общества, которые в соответствии с приказами могут исполнять обязанности производителей работ с повышенной опасностью (п. 6.2).
- 11.5. В исключительных случаях, при отсутствии в подразделении необходимого количества должностных лиц, допускается совмещение одним лицом обязанностей лица, выдающего наряд-допуск и руководителя работ.
- Лицо, совмещающее обязанности лица, выдающего наряды-допуски на совмещенные работы и руководителя совмещенных работ, в соответствии с приказами по Обществу, должно иметь право исполнять обязанности данные обязанности.

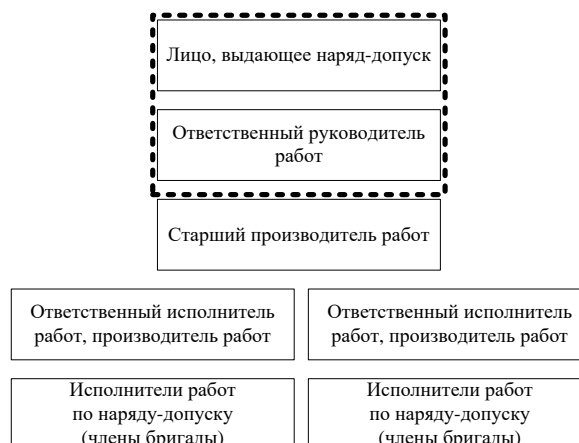


Рис. 3. Допустимые совмещения обязанностей должностных лиц при выполнении совмещенных работ.

11.6. Не допускаемые совмещения обязанностей должностных лиц приведены на Рис. 4:

- 11.6.1. старший производитель работ и производители работ не могут входить в состав бригад (звеньев) (Рис. 4.а), Рис. 4.б)).



Акционерное общество «Балтийский Балкерный Терминал»		
5-ПК 06.1-2022	Порядок организации и проведения работ с повышенной опасностью	С. 17/39
Издание 2		

11.6.2. старший производитель работ не может быть производителем работ (ответственным исполнителем работ) ни в одной из бригад, выполняющих совмещенные работы (Рис. 4.в);

11.6.3. руководитель работ не может быть старшим производителем работ (Рис. 4.г)).

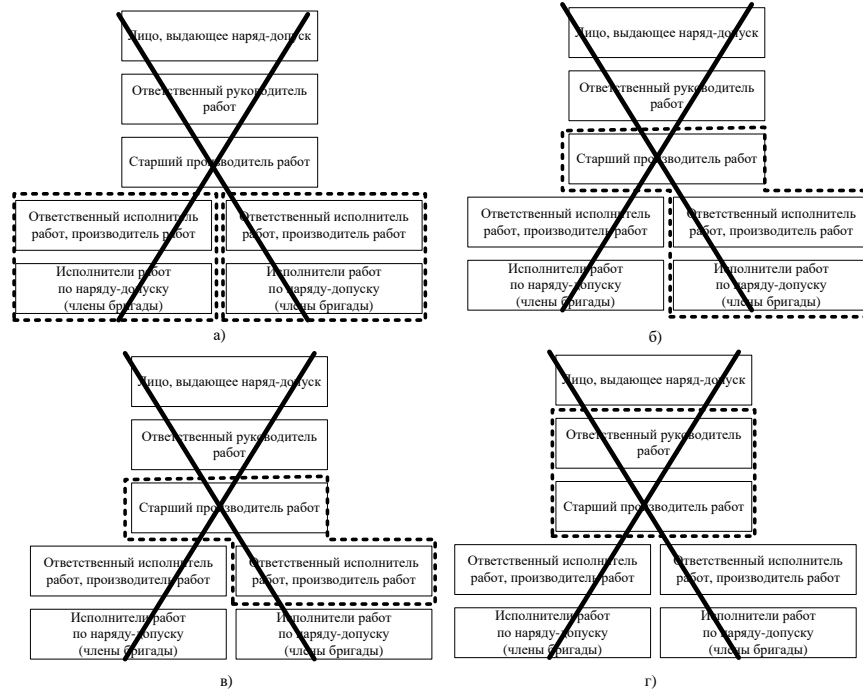


Рис. 4. Не допускаемые совмещения обязанностей должностных лиц при выполнении совмещенных работ.

11.7. Наряд-допуск на совмещённые работы оформляется в количестве экземпляров необходимом для выдачи старшему производителю работ и всем производителям работ, принимающим участие в выполнении совмещенных работ, а также один экземпляр оформленного наряда-допуска возвращается лицу, выдавшему наряд-допуск.

11.8. Лицо, выдающее наряд-допуск на выполнение совмещённых работ, дополнительно к требованиям, указанным в п. 7 обязано:

11.8.1. назначить старшего производителя работ из числа производителей работ, выполняющих работы с повышенной опасностью с учетом требований п. 6.2;

11.8.2. установить порядок взаимодействия между производителями работ, в том числе порядок подачи (снятия) напряжения на (с) оборудование, порядок включения и отключения оборудования.

11.9. Руководитель совмещенных работ, дополнительно к требованиям, указанным в п. 8, обязан:

11.9.1. перед допуском бригад (звеньев) к работе:

11.9.1.1. сообщить членам бригад (звеньев) фамилии старшего производителя работ и производителей работ;

11.9.2. в присутствии старшего производителя работ и всех производителей работ проверить по удостоверениям наличие допусков на выполняемые работы у членов бригад (звеньев).

11.9.3. в случае возникновения у старшего производителя работ и/или производителей работ сомнений в правильности или достаточности мер безопасности,



Акционерное общество «Балтийский Балкерный Терминал»		
5-ПК 06.1-2022	Порядок организации и проведения работ с повышенной опасностью	С. 18/39
Издание 2		

указанных в наряде-допуске организовать устранение недостатков или дать необходимые разъяснения;

11.9.4. провести старшему производителю работ, производителям работ и членам бригад (звеньев) целевой инструктаж по охране труда, под подпись в наряде-допуске и лично сделать отметку о его проведении;

11.9.5. разъяснить старшему производителю работ, производителям работ и членам бригад (звеньев) порядок подачи (снятия) напряжения на (с) оборудование, порядок включения и отключения оборудования;

11.10. Производитель работ дополнительно к требованиям, указанным в п. 9, обязан:

11.10.1. указать каждому члену бригады его рабочее место.

11.11. во время работы:

11.11.1. постоянно находиться на месте производства работ и контролировать соблюдение членами бригады (звена) мер безопасности, требований охраны труда, экологической и пожарной безопасности;

11.11.2. запрещать членам бригады (звена) покидать пределы зоны производства работ без разрешения;

11.11.3. запрещать членам бригады (звена) выполнять работы, не предусмотренные нарядом-допуском.

11.12. Старший производитель работ, дополнительно к требованиям, указанным в п. 9, и п. 11.10 обязан:

11.12.1. координировать работу бригад (звеньев);

11.12.2. контролировать отсутствие работников бригад (звеньев) в опасных зонах, возникающих при работе;

11.12.3. перед опробованием оборудования в работе (подачей напряжения) убедиться, что в опасной зоне отсутствуют работники всех бригад (звеньев);

11.12.4. выводить членов всех бригад (звеньев) с места производства работ на время перерывов в течение рабочей смены.

12. Производство работ с повышенной опасностью

12.1. При изменении условий выполнения работ лицо выдавшее наряд-допуск обязано изъять старый и выдать новый наряд-допуск, руководитель работ обязан закрыть старый и получить новый наряд-допуск.

12.2. После окончания рабочего дня рабочие места должны быть приведены в порядок, наряд-допуск должен быть сдан ответственному руководителю работ или лицу, выдавшему наряд-допуск.

12.3. При возникновении сомнений в возможности безопасного выполнения работы по наряду-допуску или в достаточности и правильности указанных в наряде-допуске мер для безопасного их производства, работы должны быть прекращены, работники выведены из зоны производства работ, руководитель работ должен вернуть (сдать) наряд-допуск лицу, его выдавшему.

12.4. Если при получении наряда-допуска у персонала или ответственного исполнителя (производителя) работ возникнет какое-либо сомнение, они обязаны потребовать разъяснений у ответственного руководителя работ или лица, выдавшего наряд-допуск.

12.5. При необходимости временного прекращения работ по указанию ответственного руководителя работ ответственный исполнитель (производитель) работ должен удалить членов бригады (звена) с места работы и возвратить наряд-допуск ответственному руководителю работ.



Акционерное общество «Балтийский Балкерный Терминал»		
5-ПК 06.1-2022	Порядок организации и проведения работ с повышенной опасностью	С. 19/39
Издание 2		

12.6. Работы должны быть прекращены, наряд-допуск изъят и возвращен лицу, выдавшему его, в следующих случаях:

12.6.1. при обнаружении несоответствия фактического состояния условий производства работ требованиям безопасности, предусмотренным нарядом-допуском;

12.6.2. при изменении объема и характера работ, вызвавших изменения условий выполнения работ;

12.6.3. при обнаружении ответственным руководителем работ или другими лицами, осуществляющими контроль за состоянием охраны труда, экологической, промышленной электро- и пожарной безопасности нарушений работниками, выполняющими работы по наряду-допуску правил безопасности.

12.7. Возобновление приостановленных работ должно производиться после устранения выявленных нарушений и получения наряда-допуска.

12.8. До закрытия наряда-допуска запрещается вводить в эксплуатацию объект, где выполнялись работы с повышенной опасностью.

12.9. Если при выполнении работ с повышенной опасностью имели место авария или несчастный случай, то наряд-допуск должен быть приобщен к материалам расследования причин и обстоятельств аварии или несчастного случая.

12.10. При производстве работ с повышенной опасностью работники должны быть обеспечены исправными средствами индивидуальной защиты в соответствии с установленными нормами и с учетом воздействующих на них опасных и вредных производственных факторов.

13. Заключительные положения

13.1. Утверждение, введение в действие, внесение изменений, дополнений, отмена настоящего Порядка производятся приказом генерального директора Общества.

13.2. Ответственность за контроль выполнения требований настоящего Порядка возлагается на директора по ОТ, ПБ и ООС.

13.3. Актуализацию настоящего Порядка осуществляет начальник отдела ОТ и ПБ.

13.4. В целях обеспечения свободного доступа и ознакомления Подрядчиков с требованиями к организации и выполнению работ с повышенной опасностью на территории и объектах АО «ББТ» настоящий Порядок размещается на официальном сайте АО «ББТ» в сети интернет.

13.5. При наличии в тексте настоящего Порядка ссылки на документ, измененный (замененный) после даты издания настоящего Порядка, следует пользоваться последней версией данного документа; в случае если документ, на который сделана ссылка, отменен без замены, соответствующий раздел Порядка применяется в части, не затрагивающей данную ссылку.

Директор по ОТ, ПБ и ООС

Е.И. Шерстобитова



Акционерное общество «Балтийский Балкерный Терминал»		
5-ПК 06.1-2022	Порядок организации и проведения работ с повышенной опасностью	С. 20/39
Издание 2		

Приложение № 1

Перечень работ с повышенной опасностью АО «ББТ»

1. Земляные работы в зоне расположения энергетических сетей, трубопроводов, иных коммуникаций и заглубленных объектов.
2. Работы по рытью котлованов, траншей глубиной более 1,5 м и производство работ в них.
3. Земляные работы на сетях и сооружениях энергетических сетей, трубопроводов, иных коммуникаций и заглубленных объектов.
4. Работы по разборке (обрушению) зданий и сооружений, а также по укреплению и восстановлению аварийных частей и элементов зданий и сооружений.
5. Ремонт трубопроводов пара и горячей воды.
6. Производство работ краном вблизи воздушной линии электропередач.
7. Проведение огневых работ во взрывопожароопасных помещениях (кат. Б) и помещениях с повышенной взрывопожароопасностью (кат. А).
8. Сварка в замкнутых и труднодоступных пространствах, в опасных условиях (на высоте), в емкостях, сырых помещениях (относительная влажность воздуха превышает 75%), и т.п.
9. Электро- и газосварочные работы снаружи и внутри емкостей из-под горючих веществ.
10. Работы по вскрытию, испытанию сосудов и трубопроводов, работающих под давлением.
11. Работы по очистке и ремонту воздухопроводов, фильтров и вентиляторов вытяжных систем вентиляции химических лабораторий, складов и других помещений, в которых хранятся сильнодействующие химические и другие опасные вещества.
12. Погрузка, выгрузка и перемещение тяжеловесных, крупногабаритных предметов (оборудования), при отсутствии грузоподъемных механизмов соответствующего типа и грузоподъемности, в том числе спаренная работа грузоподъемных машин.
13. Монтаж и демонтаж оборудования при наличии опасных факторов, в том числе:
 - a. работы на расстоянии менее одного метра от движущихся неогражденных частей конвейерного транспорта;
 - b. работы по замене конвейерной ленты;
 - c. работы по замене стальных канатов судопогрузочных машин, кратцер-кранов, ленточнопетлевых перегружателей, а также натяжных станций ленточных конвейеров;
 - d. работы по замене подвижных роликоопор конвейера стрелы СПМ.
14. Работы в непосредственной близости от полотна или проезжей части эксплуатируемых автомобильных и железных дорог.
15. Работы в местах опасных в отношении загазованности и/или с ограниченным временем пребывания.



Акционерное общество «Балтийский Балкерный Терминал»		
5-ПК 06.1-2022	Порядок организации и проведения работ с повышенной опасностью	С. 21/39
Издание 2		

Приложение № 2

Форма наряда-допуска на выполнение работ с повышенной опасностью

**НАРЯД-ДОПУСК № ____
НА ВЫПОЛНЕНИЕ РАБОТ С ПОВЫШЕННОЙ ОПАСНОСТЬЮ
1. НАРЯД**

1.1. Производителю работ

(должность, фамилия, инициалы,
название подразделения, организации)

и бригаде в составе _____ человек поручается произвести следующие работы: _____

(содержание, характеристика, место производства и объем работ)

1.2. Согласование руководителей структурных подразделений

(название подразделения, должность, Фамилия, инициалы, дата, подпись)

1.3. При подготовке и выполнении работ обеспечить следующие условия проведения работ и мероприятия по охране и безопасности труда

(подробно указываются условия проведения работ и мероприятия, обеспечивающие безопасность выполнения работ)

1.4. Начать работы в _____ час. _____ мин. «__» _____ 202__ г.

1.5. Окончить работы в _____ час. _____ мин. «__» _____ 202__ г.

1.6. Наряд выдал

(должность, фамилия, инициалы, подпись, лица, выдавшего наряд-допуск)

1.7. С условиями работы ознакомлены:

Производитель работ _____
(подпись, фамилия, инициалы)

Руководитель работ _____
(подпись, фамилия, инициалы)

«__» _____ 202__ г.

2. ДОПУСК

2.1. Целевой инструктаж по охране и безопасности труда в объеме: _____

(указать документы, по которым проведен инструктаж)

с учетом особенностей производимой работы и условий ее безопасного выполнения проведен производителю работ и бригаде в составе _____ человек, в том числе:



Акционерное общество «Балтийский Балкерный Терминал»		
5-ПК 06.1-2022	Порядок организации и проведения работ с повышенной опасностью	С. 22/39
Издание 2		

Фамилия, инициалы	Профессия, должность	Подпись лица, получившего инструктаж	Подпись лица, проводившего инструктаж (руководителя работ)

2.2. Мероприятия, указанные в п. 1.3, обеспечивающие безопасность работ, выполнены. Производитель работ и весь состав бригады с особенностями работы ознакомлен. Объект подготовлен для ведения работ. **Разрешаю приступить к выполнению работ.**

Руководитель работ _____ час. ____ мин. «___» _____ 202__ г.
(подпись)

2.3. С условиями работы ознакомлен и наряд-допуск получил.

Производитель работ _____ час. ____ мин. «___» _____ 202__ г.
(подпись)

3. ОФОРМЛЕНИЕ ЕЖЕДНЕВНОГО ДОПУСКА К РАБОТЕ И ОКОНЧАНИЯ РАБОТ

Указанные в наряде-допуске меры безопасности выполнены, персонал проинструктирован, работы разрешены			Работы окончены, рабочее место убрано, персонал с рабочего места выведен		
начало работ	подпись производителя работ	подпись руководителя работ	окончание работ	подпись производителя работ	подпись руководителя работ
число, месяц, время			число, месяц, время		

4. ИЗМЕНЕНИЯ В СОСТАВЕ БРИГАДЫ

Выведен в/из состава бригады (звена). Фамилия, инициалы.	Профессия, должность	Дата и время	Руководитель работ. Подпись	Ознакомлен: Производитель работ. Подпись

Введен в состав бригады (звена). Фамилия, инициалы.	Профессия, должность	Дата и время	Инструктаж получил. Подпись	Инструктаж провел, Руководитель работ. Подпись	Ознакомлен: Производитель работ. Подпись

5. ОКОНЧАНИЕ РАБОТ

Работы окончены, инструмент и приспособления убраны, персонал с места производства работ выведен.

Наряд-допуск закрыт в _____ час. ____ мин. «___» _____ 202__ г.

Производитель работ _____
(подпись)

Руководитель работ _____
(подпись)



Акционерное общество «Балтийский Балкерный Терминал»		
5-ПК 06.1-2022	Порядок организации и проведения работ с повышенной опасностью	С. 23/39
Издание 2		

Приложение № 3

Порядок оформления наряда-допуска на выполнение работ с повышенной опасностью

1. Поименные списки должностных лиц, имеющих право выдавать наряды-допуски на выполнение работ с повышенной опасностью утверждаются приказами по Обществу.

2. Выданный наряд-допуск регистрируется в «Журнале учета выдачи наряда-допуска на производство работ повышенной опасности и совмещенных работ».

3. Наряд-допуск оформляется в двух экземплярах, после оформления допуска (разрешения) бригады (звена) к выполнению работ один экземпляр наряда-допуска выдается производителю работ, второй – возвращается лицу, выдавшему наряд-допуск.

4. Оба экземпляра наряда-допуска должны быть идентичны. Исправления в обоих экземплярах не допускаются.

5. Нумерация нарядов-допусков в «Журнале учета выдачи наряда-допуска на производство работ повышенной опасности и совмещенных работ» устанавливается сквозная.

6. В пункте 1.1. должность и фамилию производителя работ указывать в дательном падеже, инициалы производителя работ указывать обязательно. Название подразделения и организации указывать в именительном падеже. Допускаются сокращения названий подразделения, указанные в Разделе 3 настоящего Порядка. Количество человек в бригаде указывать цифрами. Содержание, характеристику, место производства и объем работ указывать подробно.

7. В пункте 1.2. указывать название подразделения, должность и фамилию руководителя в именительном падеже (инициалы указывать обязательно) согласовавшего проведение работ в подведомственных помещениях, вблизи подведомственных действующих коммуникаций. Указанные в наряде-допуске руководители ставят дату согласования и свою подпись. Если согласование не требуется, то это указывается в наряде-допуске, оставляя пункт 1.2 незаполненным не допускается.

8. В пункте 1.3. подробно указывать условия проведения работ и мероприятия по охране и безопасности труда с определением времени их выполнения (до начала работ, во время производства работ, по окончании работ и т.п.). В случае выставления ограждения указывать точное место установки и способ его исполнения (например, «сигнальной лентой»). В случае применения СИЗ от падения с высоты указывать тип привязей (страховочная) и тип стропа (ленточный, цепной, канатный, с амортизатором или без амортизатора) и место их крепления.

9. В пункте 1.4. указывать время и дату начала работ, в дате месяц допускается обозначать двумя цифрами. Начинать работы, в том числе подготовительные, предусмотренные п. 1.3, до указанного в данном пункте времени не допускается.

10. В пункте 1.5. указывать время и дату окончания работ, в дате месяц допускается обозначать двумя цифрами. В указанное в данном пункте время все работы по наряду-допуску должны быть прекращены вне зависимости от того выполнены они в полном объеме или нет.

11. В пункте 1.6. работник, выдающий наряд-допуск указывает свою должность и фамилию в именительном падеже, указывать инициалы обязательно, и ставит свою подпись.

12. В пункте 1.7. производитель и руководитель работ ставят свои подписи и указывают фамилию в именительном падеже, указывать инициалы обязательно, а также указывают дату ознакомления, в дате месяц допускается обозначать двумя цифрами.

13. В пункте 2.1. указывать шифры или названия (в именительном падеже) документов по которым проводится целевой инструктаж. Цифрами указывать общее количество работников, которым проведен целевой инструктаж (считая ответственного



Акционерное общество «Балтийский Балкерный Терминал»		
5-ПК 06.1-2022	Порядок организации и проведения работ с	С. 24/39
Издание 2	повышенной опасностью	

исполнителя (производителя) работ). Профессии и фамилии членов бригады указывать в именительном падеже, указание инициалов обязательно.

14. В пункте 2.2. руководитель работ за своей подписью указывает время и дату допуска бригады к выполнению работ. В дате месяц допускается обозначать двумя цифрами.

15. В пункте 2.3. производитель работ за своей подписью указывает время и дату получения наряда.

16. В пункте 3 подписями руководителя и производителя работ оформляется ежедневный допуск к работе и ежедневное окончание работ, если работы проводятся более одного дня. При этом:

17. в первый день оформляется только окончание работы (допуск оформлен в пунктах 2.2, 2.3);

18. в последний день оформляется только допуск к работе (окончание работ оформляется в пункте 5);

19. формат указания даты ДД.ММ, где Д – день, М - месяц;

20. формат указания времени ЧЧ-ММ, где Ч – часы, М - минуты.

21. В пункте 4 при необходимости оформляются изменения в составе бригады. Должности и фамилии указывать в именительном падеже, указывать инициалы обязательно. Формат даты и времени аналогичен указанному в пунктах 16.3, 16.4.

22. В пункте 5 руководитель и производитель работ за своими подписями в двух экземплярах наряда-допуска указывают дату и время окончания работ и закрытия наряда-допуска. Руководитель работ указывает дату и время окончания работ в «Журнале учета выдачи наряда-допуска на производство работ повышенной опасности и совмещенных работ» и сдает закрытый наряд-допуск лицу, выдавшему этот наряд-допуск.

23. После допуска членов бригады к работе один экземпляр наряда-допуска должен остаться у ответственного производителя работ, второй - у лица, выдавшего его.

24. Внесение исправлений в наряды-допуски не допускается.

25. Оба экземпляра наряда-допуска должны быть идентичными.



Акционерное общество «Балтийский Балкерный Терминал»		
5-ПК 06.1-2022	Порядок организации и проведения работ с повышенной опасностью	С. 25/39
Издание 2		

Приложение № 4

Форма наряда-допуска на выполнение совмещенных работ

**НАРЯД-ДОПУСК № ____
НА ВЫПОЛНЕНИЕ СОВМЕЩЕННЫХ РАБОТ
1. НАРЯД**

1.1. Старшему производителю работ _____

(должность, фамилия, инициалы,

название подразделения, организации)

Производителю работ _____

(должность, фамилия, инициалы,

название подразделения, организации)

и бригаде в составе _____ человек поручается произвести следующие работы: _____

(содержание, характеристика, место производства и объем работ)

Производителю работ _____

(должность, фамилия, инициалы,

название подразделения, организации)

и бригаде в составе _____ человек поручается произвести следующие работы: _____

(содержание, характеристика, место производства и объем работ)

1.2. Согласование руководителей структурных подразделений

(название подразделения, должность, Фамилия, инициалы, дата, подпись)

(название подразделения, должность, Фамилия, инициалы, дата, подпись)

1.3. При подготовке и выполнении работ обеспечить следующие условия проведения работ и мероприятия по охране и безопасности труда

1.4. Начать работы в _____ час. _____ мин. " ____ " _____ 202_ г.

1.5. Окончить работы в _____ час. _____ мин. " ____ " _____ 202_ г.

1.6. Наряд выдал _____

(должность, фамилия, инициалы, подпись)

1.7. С условиями работы ознакомлены:

Старший производитель работ _____

(подпись, фамилия, инициалы)



Акционерное общество «Балтийский Балкерный Терминал»		
5-ПК 06.1-2022	Порядок организации и проведения работ с повышенной опасностью	С. 26/39
Издание 2		

Производитель работ _____
(подпись, фамилия, инициалы)

Производитель работ _____
(подпись, фамилия, инициалы)

Руководитель работ _____
(подпись, фамилия, инициалы)

« ____ » _____ 202_ г.

2. ДОПУСК

2.1. Целевой инструктаж по охране и безопасности труда в объеме: _____

(указать документы, по которым проведен инструктаж)

с учетом особенностей производимой работы и условий ее безопасного выполнения проведен бригадам в составе _____ человек, в том числе:

Фамилия, инициалы.	Профессия, должность	Подпись лица, получившего инструктаж	Подпись лица, проводившего инструктаж (руководителя работ)

2.2. Мероприятия, указанные в п. 1.3, обеспечивающие безопасность работ, выполнены. Производитель работ и весь состав бригады с особенностями работы ознакомлен. Объект подготовлен для ведения работ. Разрешаю приступить к выполнению работ.

Руководитель работ _____ час. ____ мин. « ____ » _____ 202_ г.
(подпись)

2.3. С условиями работы ознакомлен и наряд-допуск получил.

Старший производитель работ _____ час. ____ мин. « ____ » _____ 202_ г.
(подпись)

Производитель работ _____ час. ____ мин. « ____ » _____ 202_ г.
(подпись)

Производитель работ _____ час. ____ мин. « ____ » _____ 202_ г.
(подпись)

3. ОФОРМЛЕНИЕ ЕЖЕДНЕВНОГО ДОПУСКА К РАБОТЕ И ОКОНЧАНИЯ РАБОТ

Указанные в наряде-допуске меры безопасности выполнены, персонал проинструктирован, работы разрешены			Работы окончены, рабочее место убрано, персонал с рабочего места выведен		
начало работ	подписи производителей работ (в т.ч. старшего производителя работ)	подпись руководителя работ	окончание работ	подписи производителей работ (в т.ч. старшего производителя работ)	подпись руководителя работ
число, месяц, время			число, месяц, время		



Акционерное общество «Балтийский Балкерный Терминал»		
5-ПК 06.1-2022	Порядок организации и проведения работ с повышенной опасностью	С. 27/39
Издание 2		

4. ИЗМЕНЕНИЯ В СОСТАВЕ БРИГАДЫ

Выведен в из состава бригады (звена). Фамилия, инициалы.	Профессия, должность	Дата и время	Руководитель работ. Подпись	Ознакомлены:	
				Старший производитель работ. Подпись	Производитель работ. Подпись

Введен в состав бригады (звена). Фамилия, инициалы.	Профессия, должность	Дата и время	Инструктаж получил. Подпись	Инструктаж провел, руководитель работ. Подпись	Ознакомлены:	
					Старший производитель работ. Подпись	Производитель работ. Подпись

5. ОКОНЧАНИЕ РАБОТ

Работы окончены, инструмент и приспособления убраны, персонал с места производства работ выведен.

Наряд-допуск закрыт в ____ час. ____ мин. « ____ » _____ 202_ г.

Старший производитель работ _____
(подпись, фамилия, инициалы)

Производитель работ _____
(подпись, фамилия, инициалы)

Производитель работ _____
(подпись, фамилия, инициалы)

Руководитель работ _____
(подпись, фамилия, инициалы)



Акционерное общество «Балтийский Балкерный Терминал»		
5-ПК 06.1-2022	Порядок организации и проведения работ с повышенной опасностью	С. 28/39
Издание 2		

Приложение № 5

Порядок оформления наряда-допуска на выполнение совмещенных работ

- 1.1. Поименные списки должностных лиц, имеющих право выдавать наряды-допуски на выполнение совмещенных работ утверждаются приказами по Обществу.
2. Наряд-допуск оформляется в количестве экземпляров достаточном для передачи старшему производителю работ и всем производителям работ, принимающим участие в выполнении совмещенных работ, один экземпляр возвращается лицу, выдавшему наряд-допуск.
3. Все экземпляры наряда-допуска должны быть идентичны. Исправления во всех экземплярах наряда-допуска не допускаются.
4. Оформленный наряд-допуск регистрируется в «Журнале учета выдачи наряда-допуска на производство работ повышенной опасности и совмещенных работ».
5. Нумерация нарядов-допусков в «Журнале учета выдачи наряда-допуска на производство работ повышенной опасности и совмещенных работ» устанавливается сквозная.
6. В пункте 1.1. должность и фамилию старшего производителя работ и производителей работ, принимающих участие в выполнении совмещенных работ, указывать в дательном падеже, инициалы указывать обязательно. Название подразделения и организации указывать в именительном падеже. Допускаются сокращения названий подразделений, указанные в Разделе 3 настоящего Порядка. Количество человек в бригаде указывать цифрами. Содержание, характеристика, место производства и объем работ указывать подробно.
7. В пункте 1.2. указывать название подразделения, должность и фамилию руководителя в именительном падеже (инициалы указывать обязательно) согласовавшего проведение работ в подведомственных помещениях, вблизи подведомственных действующих коммуникаций. Указанные в наряде-допуске руководители ставят дату согласования и свою подпись. Если согласование не требуется, то это указывается в наряде-допуске, оставляя пункт 1.2. незаполненным не допускается.
8. В пункте 1.3. подробно указывать условия проведения работ и мероприятия по охране и безопасности труда с определением времени их выполнения (до начала работ, во время производства работ, по окончании работ и т.п.). В случае необходимости включения оборудования, подачи питания на оборудование в процессе выполнения работ или после завершения работ указывать порядок проверки готовности оборудования к запуску и подачи на него питания (проверка отсутствия людей в опасной зоне). В случае выставления ограждения указывать точное место установки и способ его исполнения (например, «сигнальной лентой»). В случае применения СИЗ от падения с высоты указывать тип привязей (страховочная) и тип стропа (ленточный, цепной, канатный, с амортизатором или без амортизатора) и место их крепления.
9. В пункте 1.4. указывать время и дату начала работ, в дате месяц допускается обозначать двумя цифрами. Начинать работы, в том числе подготовительные, предусмотренные п. 1.3, до указанного в данном пункте времени не допускается.
10. В пункте 1.5. указывать время и дату окончания работ, в дате месяц допускается обозначать двумя цифрами. В указанное в данном пункте время все работы по наряду-допуску должны быть прекращены вне зависимости от того выполнены они в полном объеме или нет.



Акционерное общество «Балтийский Балкерный Терминал»		
5-ПК 06.1-2022	Порядок организации и проведения работ с повышенной опасностью	С. 29/39
Издание 2		

11. В пункте 1.6. работник, выдающий наряд-допуск указывает свою должность и фамилию в именительном падеже, указывать инициалы обязательно, и ставит свою подпись.
12. В пункте 1.7. старший производитель работ, производители работ и руководитель работ ставят свои подписи и указывают фамилию в именительном падеже, указывать инициалы обязательно, а также указывают дату ознакомления, в дате месяц допускается обозначать двумя цифрами.
13. В пункте 2.1. указывать шифры или названия (в именительном падеже) документов по которым проводится целевой инструктаж. Цифрами указывать общее количество работников, которым проведен целевой инструктаж (считая старшего производителя работ и производителей работ каждой бригады). Профессии и фамилии указывать в именительном падеже, указание инициалов обязательно.
14. В пункте 2.2. руководитель работ за своей подписью указывает время и дату допуска бригад (звеньев) к выполнению работ. В дате месяц допускается обозначать двумя цифрами.
15. В пункте 2.3. старший производитель работ и производители работ за своими подписями указывают время и дату получения наряда.
16. В пункте 3 подписями руководителя работ, старшего производителя работ и производителей работ во всех экземплярах наряда-допуска оформляется ежедневный допуск к работе и ежедневное окончание работ, если работы проводятся более одного дня. При этом:
 - 16.1. в первый день оформляется только окончание работы (допуск оформлен в пунктах 2.2, 2.3);
 - 16.2. в последний день оформляется только допуск к работе (окончание работ оформляется в пункте 5);
 - 16.3. формат указания даты ДД.ММ, где Д – день, М - месяц;
 - 16.4. формат указания времени ЧЧ-ММ, где Ч – часы, М - минуты.
17. В пункте 4 при необходимости оформляются изменения в составе бригады. Должности и фамилии указывать в именительном падеже, указывать инициалы обязательно. Формат даты и времени аналогичен указанному в пунктах 16.3, 16.4.
18. В пункте 5 руководитель работ, старший производитель работ и производители работ за своими подписями указывают дату и время окончания работ и закрытия наряда-допуска. Руководитель работ указывает дату и время окончания работ в «Журнале учета выдачи наряда-допуска на производство работ повышенной опасности и совмещенных работ» и сдает закрытый наряд-допуск лицу, выдавшему этот наряд-допуск.
19. Внесение исправлений в наряды-допуски не допускается.
20. Все экземпляры наряда-допуска должны быть идентичными.



Акционерное общество «Балтийский Балкерный Терминал»		
ПЛ 06.1-2022	Порядок организации и проведения работ с повышенной опасностью	С. 30/39
Издание 2		

Приложение № 6

Форма «Журнала учета выдачи наряда-допуска на производство работ повышенной опасности и совмещенных работ»

Титульный лист журнала

Акционерное общество «Балтийский Балкерный Терминал»

наименование организации, выдавшей наряд-допуск

Журнала учета выдачи наряда-допуска на производство работ повышенной опасности и совмещенных работ

Начат « ____ » _____ 20 ____ г.
Окончен « ____ » _____ 20 ____ г.

Страницы журнала

Номер наряда-допуска, дата выдачи	Наименование организации, получившей наряд-допуск, характер работ (повышенной опасности или совмещенные)	Срок выполнения работ по наряду-допуску		Фамилия, И., О., и подпись лица, выдавшего наряд-допуск	Фамилия, И., О., и подпись лица, получившего наряд-допуск - ответственного руководителя работ	Дата закрытия наряда-допуска	Подпись ответственного руководителя работ	Примечание
		Начало	Окончание					
1	2	3	4	5	6	7	8	9

Журнал может быть выполнен как типографским способом, так и распечатан с использованием печатных устройств Общества.

Наличие журнала обеспечивает руководитель структурного подразделения проводящего работы с повышенной опасностью.

Страницы Журнала должны быть пронумерованы, прошнурованы и скреплены печатью.

Внесение исправлений в журнал не допускается.



Приложение № 7

Образец заполнения «Журнала учета выдачи наряда-допуска на производство работ повышенной опасности и совмещенных работ»

Номер наряда-допуска, дата выдачи	Наименование организации, получившей наряд-допуск, характер работ (повышенной опасности или совмещенные)	Срок выполнения работ по наряду-допуску		Фамилия, Инициалы и подпись лица, выдавшего наряд-допуск	Фамилия, Инициалы и подпись лица, получившего наряд-допуск (руководителя работ)	Дата закрытия наряда-допуска	Подпись ответственного руководителя работ	Примечание
		Начало	Окончание					
1	2	3	4	5	6	7	8	9
номер по порядку, дата	подразделение сокращенно, кратко описание работ	указывается дата, время	указывается дата, время	лицо, выдающее наряд-допуск	руководитель работ	указывается дата, время	руководитель работ	при наличии
45 от 12.05.05	ОГМ, демонтаж каскада ЛПП-1	12.05.05 10-00	13.05.05 17-45	Иванов И.И. Иванов 09-00	Петров И.И. Петров 09-05	13.05.05 16-00		Петров
46 от 15.05.05	ОГЭ, ТО кабельных барабанов КрКр-4	15.05.05 12-00	15.05.05 17-30	Сидоров И.П. Сидоров 11-00	Иванов П.И. Иванов 11-10	15.05.05 14-30		Иванов
47 от 15.05.05	АСУТП, ТО кабельных барабанов КрКр-2	15.05.05 13-00	15.05.05 17-30	Сидоров И.П. Сидоров 12-00	Иванов П.И. Иванов 12-30	15.05.05 17-30		Иванов
48 от 16.05.05	ОГЭ, ТО ГРЩ и щитов АБК	16.05.05 10-00	16.05.05 17-30	Сидоров И.П. Сидоров 09-00	Иванов П.И. Иванов 09-15	16.05.05 17-00		Иванов
49 от 31.05.12	Совмещенные работы: ОГМ, работы по замене стальных канатов механизма подъема стрелы СПМ-1	31.05.12 09-30	31.05.12 17-00	Федоров О.В. Федоров 09-00	Лютавин М.В. Лютавин 09-00	31.05.12 16-50		Лютавин
	АСУ ТП, проверка приборов безопасности СПМ-1							



Номер наряда-допуска, дата выдачи	Наименование организации, получившей наряд-допуск, характер работ (повышенной опасности или совмещенные)	Срок выполнения работ по наряду-допуску		Фамилия, Инициалы и подпись лица, выдавшего наряд-допуск	Фамилия, Инициалы и подпись лица, получившего наряд-допуск (руководителя работ)	Дата закрытия наряда-допуска	Подпись ответственного руководителя работ	Примечание
		Начало	Окончание					
1	2	3	4	5	6	7	8	9
номер по порядку, дата	подразделение сокращенно, кратко описание работ	указывается дата, время	указывается дата, время	лицо выдающее наряд-допуск	руководитель работ	указывается дата, время	руководитель работ	при наличии
50 от	Совмещенные работы:	01.06.12	01.06.12	Федоров О.В.	Лютавин М.В.	01.06.12		
01.06.12	ОГМ, работы по замене	09-30	13-00	Федоров 09-15	Лютавин 09-20	12-50	Лютавин	
	конвейерной ленты на конвейере 81/1							
	АСУ ТП, работы по							
	ремонту конвейерных							
	весов							
	на конвейере 81/1							

Записи о проведении работ по нарядам-допускам могут вестись в нескольких строчках журнала.

Внесение исправлений в журнал не допускается.



Приложение № 8

**Виды работ с повышенной опасностью, проведение которых регламентируется нормативно-правовыми актами
и внутренними нормативными документами**

Наименование работ	НПА, устанавливающие требования к проведению работ	Наименование должностей работников, имеющих право на выдачу наряда-допуска	Форма наряда-допуска
Работы в действующих электроустановках	Правила по охране труда при эксплуатации электроустановок	В соответствии с Приказом «Об организации безопасной эксплуатации электроустановок»	В соответствии с Правилами по охране труда при эксплуатации электроустановок
Работы в тепловых энергоустановках	Правила технической эксплуатации тепловых энергоустановок. Правила по охране труда при эксплуатации объектов теплоснабжения и теплопотребляющих установок	В соответствии с Приказом «Об организации безопасной эксплуатации тепловых энергоустановок»	В соответствии с Правилами по охране труда при эксплуатации объектов теплоснабжения и теплопотребляющих установок
Огневые работы	Правила противопожарного режима в Российской Федерации. Правила по охране труда при выполнении электросварочных и газосварочных работ	В соответствии с Приказом «О порядке проведения огневых и пожароопасных работ на объектах АО «ББТ»	В соответствии с Порядком проведения огневых и пожароопасных работ на объектах АО «ББТ».
Работы на высоте	Правила по охране труда при работе на высоте	В соответствии с Приказами «О назначении ответственных за организацию и безопасное проведение работ на высоте».	В соответствии с Правилами по охране труда при работе на высоте (приведена в Приложении № 9)
Работы в ограниченных и замкнутых пространствах	Правила по охране труда при работе в ограниченных и замкнутых пространствах	В соответствии с Приказом «О безопасной организации работ в ограниченных и замкнутых пространствах».	В соответствии с Правилами по охране труда при работе в ограниченных и замкнутых пространствах



Акционерное общество «Балтийский Балкерный Терминал»		
ПЛ 06.1-2022	Порядок организации и проведения работ с повышенной опасностью	С. 34/39
Издание 2		

Приложение № 9

Форма наряда-допуска на выполнение работ на высоте. Справочно.

НАРЯД-ДОПУСК НА ВЫПОЛНЕНИЕ РАБОТ НА ВЫСОТЕ

от «___» _____ 20___ года N _____

Организация: _____ **АО «ББТ»** _____

Подразделение: _____

Я, _____
(должность, фамилия, инициалы лица, выдавшего наряд-допуск)

поручаю
ответственному руководителю работ _____
(должность, фамилия, инициалы)

и бригаде под руководством
ответственного исполнителя работ _____
(должность, фамилия, инициалы)

в составе: _____
(должность, фамилия, инициалы)

(должность, фамилия, инициалы)

в период с: _____ час _____ мин. «___» _____ 20___ года
(указывается планируемое время и дата начала работы)

до: _____ час _____ мин. «___» _____ 20___ года
(указывается планируемое время и дата окончания работы)

выполнить работы: _____
(наименование, краткое описание и содержание работ)

Место выполнения работ: _____

(указывается название здания, сооружения, производственного участка, территориальное расположение места выполнения работ и т.п.)

Условия проведения работ: _____
(указываются условия проведения работ: с применением канатного метода доступа, с применением средств подмащивания, метод самостраховки и т.п.)

При выполнении работ на рабочем месте могут присутствовать следующие опасные и вредные производственные факторы: _____

(перечисляются все ОВПФ, которые могут воздействовать на работников во время выполнения работ)

Для выполнения работ необходимы следующие:
материалы: _____
инструменты: _____
приспособления: _____
(перечисляются основные материалы, инструменты, приспособления, которые требуются для выполнения работ)

СОГЛАСОВАНИЕ РАБОТ

Место, время и объемы работ согласованы: _____
(должность, фамилия, инициалы)



Акционерное общество «Балтийский Балкерный Терминал»		
ПЛ 06.1-2022	Порядок организации и проведения работ с повышенной опасностью	С. 35/39
Издание 2		

Место, время и объемы работ согласованы:

_____ (должность, фамилия, инициалы)

ОБЕСПЕЧЕНИЕ БЕЗОПАСНОСТИ ВЫПОЛНЕНИЯ РАБОТ

При подготовке к выполнению и во время выполнения работ применять следующие системы обеспечения безопасности работ на высоте:

Тип системы	Состав системы:
Удерживающие системы	
Системы позиционирования	
Страховочные системы	
Эвакуационные и спасательные системы	

При подготовке рабочего места, до начала работ выполнить мероприятия обеспечивающие безопасность выполнения работ:

Наименование мероприятия или ссылки на пункт ППР или технологических карт	Срок выполнения	Ответственный исполнитель

Во время работы выполнять мероприятия обеспечивающие безопасность производства работ :

Наименование мероприятия по безопасности работ на высоте	Срок выполнения	Ответственный исполнитель

Особые условия проведения работ:

Наименование условий	Срок выполнения	Ответственный исполнитель

ЦЕЛЕВОЙ ИНСТРУКТАЖ ПЕРЕД НАЧАЛОМ РАБОТЫ

- С объемом, содержанием, местом и условиями выполнения работ;
- с опасными и вредными производственными факторами, которые могут присутствовать на рабочем месте;
- со списком материалов, инструментов и приспособления применяемых при выполнении работ;
- с составом и правилами использования систем обеспечения безопасности работ на высоте применяемых при подготовке к выполнению и во время выполнения работ;
- с мероприятиями, обеспечивающими безопасность подготовки рабочего места до начала выполнения работ;
- с мероприятиями, обеспечивающими безопасность выполнения работ;
- с особыми условиями проведения работ

ОЗНАКОМИЛ, инструктаж провел:
« ____ » _____ 20__ года

ОЗНАКОМЛЕН, инструктаж получил:
« ____ » _____ 20__ года

Лицо, выдавшее наряд:

_____ (подпись, фамилия, инициалы)

Ответственный руководитель работ:

_____ (подпись, фамилия, инициалы)

Ответственный руководитель работ:

_____ (подпись, фамилия, инициалы)

Ответственный исполнитель работ:

_____ (подпись, фамилия, инициалы)

Члены бригады:

_____ (подпись, фамилия, инициалы)



Акционерное общество «Балтийский Балкерный Терминал»		
ПЛ 06.1-2022	Порядок организации и проведения работ с повышенной опасностью	С. 36/39
Издание 2		

(в том числе, вновь введенные в состав бригады)

_____ (подпись, фамилия, инициалы)

_____ (подпись, фамилия, инициалы)

_____ (подпись, фамилия, инициалы)

_____ (подпись, фамилия, инициалы)

Наряд-допуск выдал: _____ час _____ мин. « _____ » _____ 20____ года

_____ (подпись)

_____ (фамилия, инициалы, лица, выдавшего наряд-допуск)

Наряд-допуск получил: _____ час _____ мин. « _____ » _____ 20____ года

_____ (подпись)

_____ (фамилия, инициалы, руководителя работ)

Наряд продлен до: _____ час _____ мин. « _____ » _____ 20____ года

_____ (подпись)

_____ (фамилия, инициалы)

ПОДГОТОВКА РАБОЧЕГО МЕСТА

(заполняется в первый день проведения работ, а также при необходимости ежедневной подготовки рабочего места)

Разрешение на подготовку рабочих мест выдал (должность, фамилия, инициалы или подпись)	Дата, время (чч.мм, дд.мм.гг)	Разрешение на подготовку рабочих мест получил (должность, фамилия, инициалы или подпись)

ГОТОВНОСТЬ РАБОЧЕГО МЕСТА

(заполняется в первый день проведения работ)

Рабочие места осмотрены, подготовлены к выполнению работ

_____ час _____ мин. « _____ » _____ 20____ года

Разрешаю приступить к выполнению работ

_____ (подпись, ответственного руководителя работ (исполнитель работ))

_____ (фамилия, инициалы)

ЕЖЕДНЕВНЫЙ ДОПУСК К РАБОТЕ И ВРЕМЯ ЕЕ ОКОНЧАНИЯ

(заполняется в первый и последующие дни проведения работ)

Бригада получила целевой инструктаж и допущена на подготовленное рабочее место	Работа закончена, рабочее место убрано, бригада удалена
--	---



Акционерное общество «Балтийский Балкерный Терминал»		
ПЛ 06.1-2022	Порядок организации и проведения работ с повышенной опасностью	С. 37/39
Издание 2		

Наименование рабочего места	Дата, время (чч.мм, дд.мм.гг)	Подпись, фамилия, инициалы ответственного руководителя работ	Подпись, фамилия, инициалы ответственного исполнителя работ	Дата, время (чч.мм, дд.мм.гг)	Подпись, фамилия, инициалы ответственного исполнителя работ

ИЗМЕНЕНИЯ В СОСТАВЕ БРИГАДЫ:

Выведен из состава бригады (фамилия, инициалы)	Введен в состав бригады (фамилия, инициалы)	Дата, время (чч.мм, дд.мм.гг)	Разрешил (подпись, фамилия, инициалы)

ОКОНЧАНИЕ РАБОТ

Работа выполнена в полном объеме. Материалы, инструмент, приспособления убраны. Члены бригады выведены, наряд-допуск закрыт.

Ответственный

руководитель работ: _____ час _____ мин. « _____ » _____ 20____ года

(подпись, фамилия, инициалы)

Лицо, выдавшее наряд:

_____ час _____ мин. « _____ » _____ 20____ года

(подпись, фамилия, инициалы)

